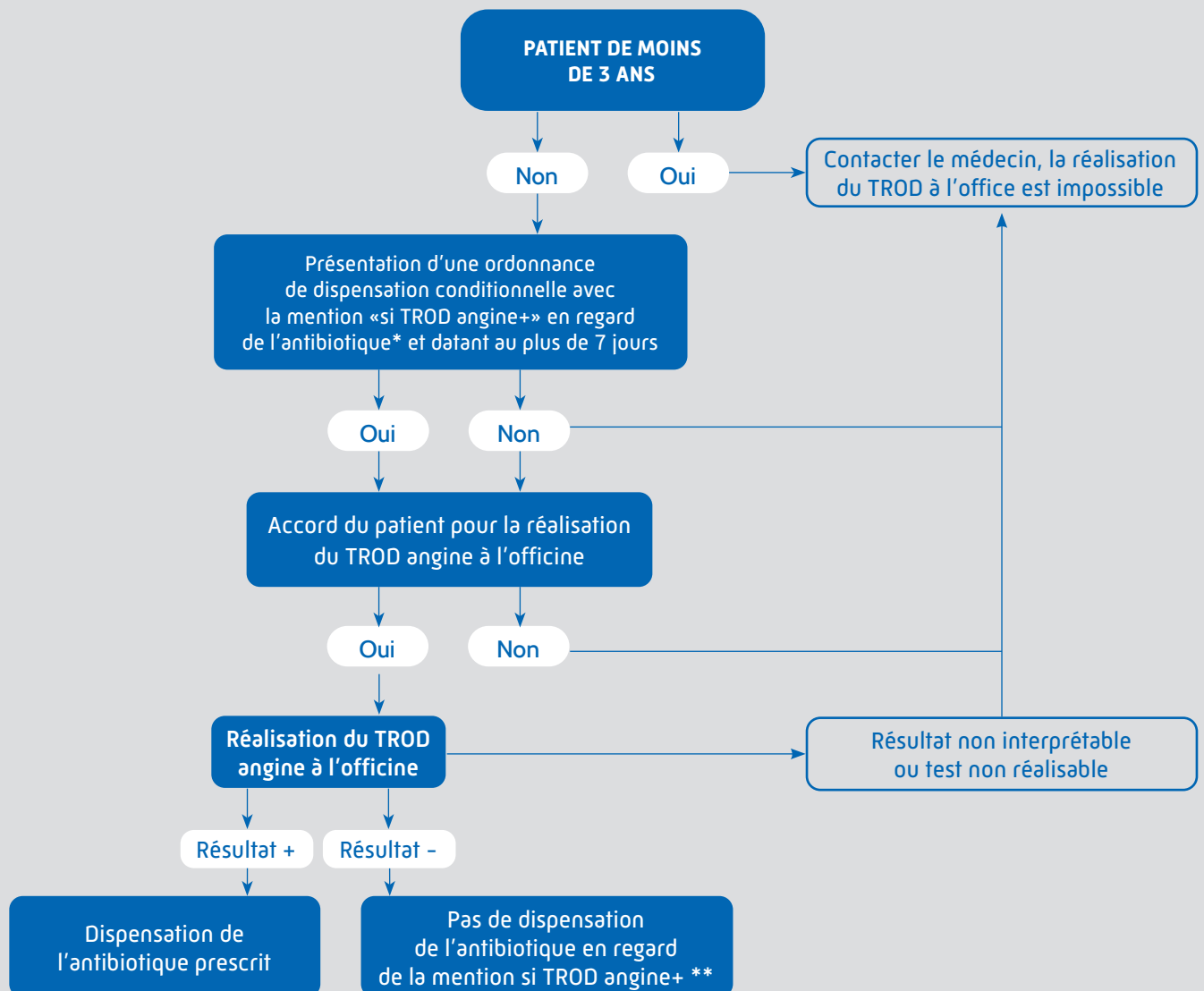




## PRISE EN CHARGE DE L'ANGINE À L'OFFICINE

Juin 2024

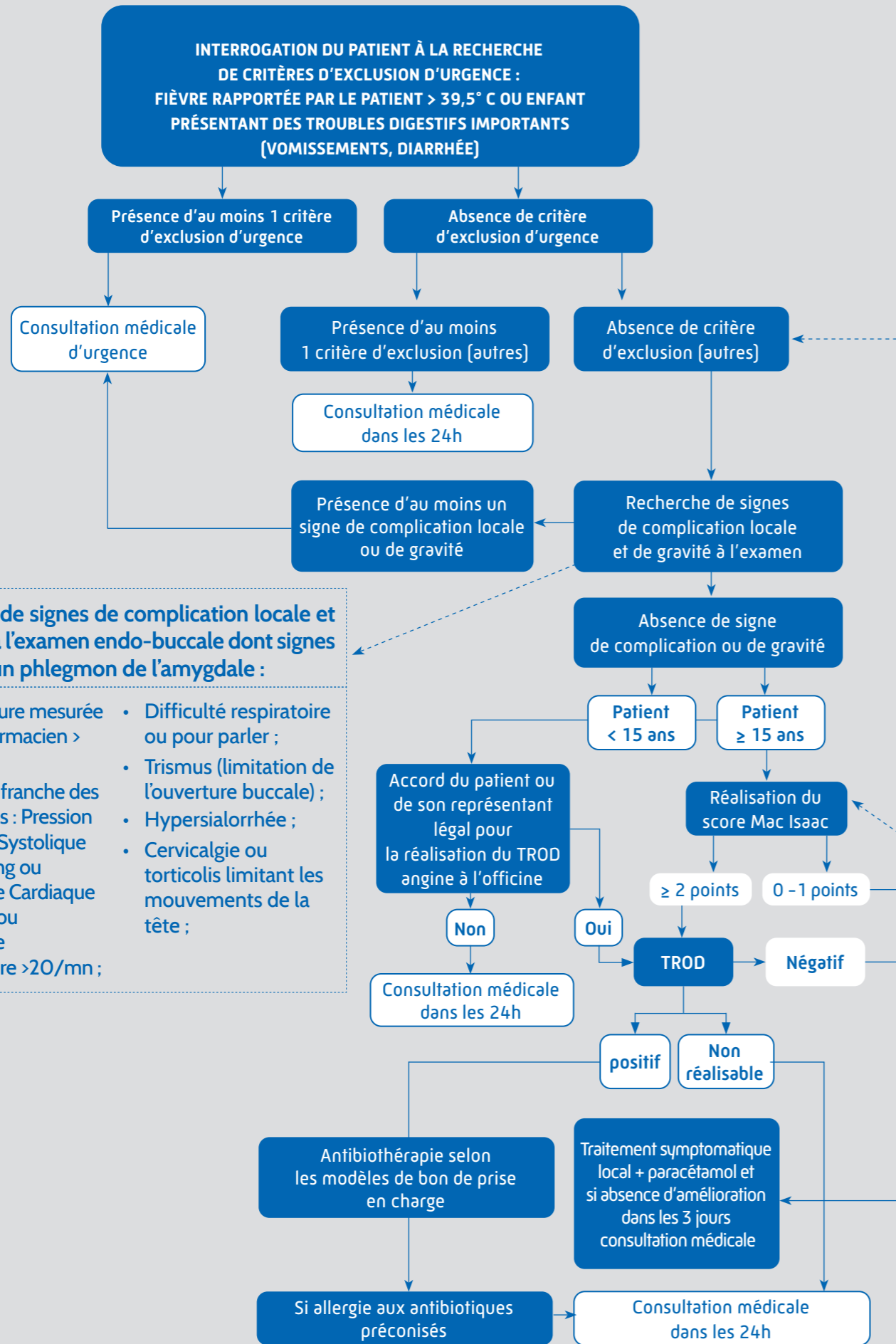
Le patient est orienté vers une pharmacie par un médecin pour la réalisation du TROD angine à l'officine.



\*amoxicilline, cefotiam, cefpodoxime, cefuroxime, azithromycine, clarithromycine ou josamycine

\*\*délivrer le reste des médicaments sur l'ordonnance (si présence d'autres médicaments)

Un patient âgé de plus de 10 ans se présente spontanément à l'officine avec des symptômes évocateurs d'angine (mal de gorge provoqué ou augmenté par la déglutition)



**Recherche de signes de complication locale et de gravité à l'examen endo-buccale dont signes évoquant un phlegmon de l'amygdale :**

- Température mesurée par le pharmacien > 39,5° ;
- altération franche des constantes : Pression Artérielle Systolique <90 mm hg ou Fréquence Cardiaque >110/mn ou Fréquence Respiratoire >20/mn ;
- Difficulté respiratoire ou pour parler ;
- Trismus (limitation de l'ouverture buccale) ;
- Hypersialorrhée ;
- Cervicalgie ou torticolis limitant les mouvements de la tête ;

**Autres Critères d'exclusion :**

- Recueil insuffisant des informations médicales : non-maîtrise de la langue française, réponses inadaptées en l'absence de dossier médical disponible ;
- Patient de moins de 10 ans ;
- Eruption cutanée associée chez un enfant (moins de 15 ans) ;
- Durée d'évolution des symptômes > 8 jours ;
- Retour de voyage en pays tropical depuis 2 à 5 jours et vaccination anti-diphtérique non à jour ou non renseignée ;
- Grossesse avérée ou non exclue ;
- Immunodépression ou risque d'immunodépression dus à une pathologie (VIH) ou à un médicament (corticothérapie au long cours, immunosuppresseurs, chimiothérapie, carbimazole métimazole ou dérivé prescrit pour hyperthyroïdie) ;
- Insuffisance rénale sévère rapportée par le patient ou débit de filtration glomérulaire (DFG) < 30 ml/mn/1.73m2 selon CPK-EPI ou (DFG) < 40 ml/mn/1.73m2 selon CPK-EPI si cefpodoxime ;
- Antibiothérapie en cours pour une autre raison ;
- Episode similaire dans les 15 jours précédents ;
- Patient vu pour la 3<sup>ème</sup> fois pour odynophagie par le pharmacien depuis 6 mois sans avoir vu son médecin traitant ;
- Contre-indication à l'utilisation de l'amoxicilline, céfuroxime, cefpodoxime, azithromycine, clarithromycine et josamycine conformément au résumé des caractéristiques du produit (RCP) ;
- Doute du pharmacien ;
- Port d'un cathéter veineux implanté.

**Score Mac Isaac**

- Absence de toux +1 pt
- Adénopathies cervicales antérieures sensibles +1 pt
- Température > 38° +1 pt
- Atteinte amygdalienne (enflure ou exsudat) +1 pt
- Age >50 ans - 1 pt

**Questions diverses à poser dans le cadre de la vérification de l'éligibilité et à ajouter au Compte rendu :**

- Quelles maladies ou interventions chirurgicales avez-vous ou avez-vous eues ?
- Avez-vous des allergies ou des intolérances médicamenteuses ? si oui, lesquelles ?
- Des traitements médicamenteux vous sont-ils prescrits actuellement ? Si oui lesquels ?
- Un événement marquant de santé vous a-t'il affecté depuis un an ?
- Souhaitez-vous me signaler un autre point concernant votre santé ?



## Les modalités de rémunération et facturation :

Le pharmacien doit renseigner dans la facture :

- Son numéro d'identification dans la zone prescripteur lorsque le patient se présente directement à l'officine, celui du médecin dans le cas d'un patient orienté par son médecin traitant ;
- Son numéro d'identification dans la zone exécutant ;
- La date de réalisation du test comme date d'exécution :
  - Lorsque le patient est orienté par son médecin la date d'exécution peut être différente de la date de prescription,
  - Dans le cas où le patient se présente directement à l'officine la date de réalisation doit être identique à la date de prescription,
- Le code TRD avec 2 montants possibles selon le circuit de prise en charge du patient :
  - 10 € TTC (10,5 € TTC dans les départements et régions d'outre-mer (DROM)) :
    - pour le patient se présentant spontanément à l'officine si le pharmacien ne délivre pas d'antibiotique à la suite du test,
    - ou pour un patient orienté vers une pharmacie par son médecin avec une ordonnance conditionnelle d'antibiotiques quel que soit le résultat du test,
  - 15 € TTC (15,75 € TTC dans les DROM) lorsque le patient se présente spontanément à l'officine et que le pharmacien délivre sans ordonnance un antibiotique à la suite du test,
- Le pharmacien complète le modèle de Compte rendu mis à disposition sur ameli.fr et l'enregistre dans le DMP du patient
- Le pharmacien délivre le cas échéant l'antibiotique :
  - il complète le bon de prise en charge mis à disposition sur amelipro ;
  - il délivre et facture les traitements selon les conditions habituelles en utilisant son numéro d'identification dans la zone prescripteur et exécutant et en joignant le bon de prise en charge complété en pièce jointe de la facture,

*La prise en charge de l'angine à l'officine sera remboursée à 70 % par l'Assurance Maladie obligatoire.*